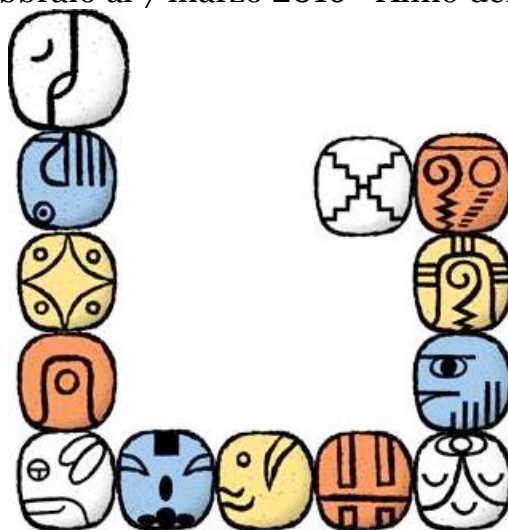


# ONDA INCANTATA DELL' ALLACCIATORE DEI MONDI BIANCO

## Potere della Morte

(dal 23 febbraio al 7 marzo 2016 - Anno del Mago 10)



**N S 1. 28. 8. 17. Gamma. Cristallo. Mantra: HRAHA. Terzo Occhio. Unità Psi  
Crono: KIN 159 (martedì 23-2-2016)**

**ALLACCIATORE DEI MONDI MAGNETICO BIANCO - Kin 66**

**ALLACCIATORE:** Azione: **UGUAGLIARE.** Potere: **MORTE.** Essenza: **OPPORTUNITÀ.**

**MAGNETICO:** Azione: **ATTRARRE.** Potere: **UNIFICARE.** Essenza: **PROPOSITO.**  
Portale Magnetico, unifica il Proposito. Qual è la mia meta?

558° degli 812 Giorni alla Coscienza Solare. In questi prossimi 13 giorni siamo nell'onda incantata 6 dello Tzolkin che appartiene al Kin 6, Allacciatore dei Mondi Bianco: il potere della morte, con l'azione di uguagliare e l'essenza dell'opportunità. Dietro i nomi dei segni solari si nasconde tutta una varietà di particolarità e potenzialità che derivano da queste qualità di base. È il potere di rinascere dopo le morti simboliche che viviamo continuamente.

La vita è fatta di momenti fugaci, istanti che vanno e vengono, e ci dà l'opportunità di afferrarli al volo, poiché semplicemente si volatilizzano. Le decisioni devono essere meditate, però a volte si tratta di decidere sul momento, poiché la vita ci offre l'opportunità di decidere per intuizione, in base a presentimenti o per volontà propria.

Nessuno sa dove lo porterà il cammino che sta seguendo, ma crede che gli farà bene e si lancia a conoscere nuovi orizzonti lasciando, recidendo e in qualche modo morendo alle cose del passato, a beneficio di quelle che arrivano. La morte dell'Allacciatore dei Mondi è simbolica, significa mettere la parola *fine* a tutti i problemi e i comportamenti che portiamo con noi da molto tempo; è vivere in modo diverso, più liberi; smettere di voler avere sempre ragione; evitare le discussioni che non ci piacciono; sorridere agli altri dal cuore, e molte altre cose...

Tutto questo deriva da quello che chiamiamo «ego». Ma che cos'è l'ego? «Nella psicoanalisi freudiana, istanza psichica che si riconosce come *io*, parzialmente cosciente, che controlla la mobilità e media tra gli istinti, gli ideali del superego e la realtà del mondo esteriore». Una definizione che sembra complicata ma che ci dice che l'ego è una specie di lotta tra l'io e il resto del mondo – che crediamo che non abbia ragione e che ci infastidisce.

Alcune scuole iniziatiche, tra cui la nostra – la Legge del Tempo e il Calendario delle 13 Lune – ci ricordano che l'«ego» è precisamente quello che siamo venuti a superare, e ad imparare che la personalità, che si identifica con esso, non è tutto. Che esistono l'amore e la compassione, che fanno parte dei valori dell'essere umano nel pianeta. Per questo è così importante lasciarsi alle spalle tutto ciò che non è onesto per lo spirito; lo abbandoniamo, cosicché al momento di morire si possa trasformare in pace e armonia, e ci aiuti ad incrementare la coscienza.

Quando ci proponiamo di entrare in contatto con gli esseri che esistono al di là del tempo e dello spazio, l'Allacciatore dei Mondi è nostro alleato. Ci insegna a collegare la nostra mente e il nostro cuore con l'essere interiore e l'anima, e da lì a viaggiare e relazionarci con le guide che ci aspettano e preparano tutto in modo che il nostro spirito si avvicini sempre un po' di più a Dio e a tutto ciò che comporta vivere lo spirito. E da queste connessioni torniamo (senza esserci mossi dal luogo dove eravamo) con più luce e con la ferma decisione di essere persone migliori e di comportarci in modo amorevole.

Nel processo evolutivo siamo tutti uguali: ogni sentiero spirituale vissuto nella pace porta allo stesso luogo, cioè al percorso della spirale ascendente del non tempo; e Dio si trova nel centro, alla portata di tutti, alla stessa distanza. La decisione dell'umano è percorrere questo cammino in più o meno tempo, a seconda delle azioni e decisioni che prende nel percorso, in questa e nelle altre vite che gli saranno concesse.

Così è l'Allacciatore dei Mondi: sempre disposto a lasciarsi alle spalle la vita che ha avuto per addentrarsi nell'ignoto, poiché ha deciso che è il momento opportuno per questo grande cambiamento. E non ha paura, o forse sì – ma lo fa per far morire usi e abitudini al fine di avanzare nella sua evoluzione, o semplicemente perché vuole trasformarsi in una persona migliore. Oltre ad approfittare ogni giorno delle opportunità della vita – che sono molte – è importante riflettere di fronte alle situazioni che coinvolgono gli altri, ricordando che anche se le apparenze esteriori sono diverse, lo spirito è ugualmente saggio e il cammino verso la meta passa per le stesse esperienze, sebbene ci siano sempre delle differenze tra le nostre e quelle degli altri.

**SONO 13 GIORNI PER ENTRARE DENTRO DI NOI E METTERE IN CONNESSIONE IL CUORE, LA MENTE, LO SPIRITO E L'ANIMA – E VIAGGIARE SENZA MUOVERCI FINO A PERCEPIRE QUELLA VOCE INTERIORE CHE È UGUALE PER TUTTI GLI ESSERI UMANI. A OGNUNO SUSSURRA PAROLE DIVERSE, A SECONDA DELLA DOMANDA FORMULATA, DI QUALI SIANO LE PROPRIE CREDENZE E CONVINZIONI. NON DOVREMMO MAI DISPREZZARE NESSUNO; OGNUNO VIVE I SUOI MOMENTI, PROPRIO COME NOI SPERIMENTIAMO I NOSTRI. NON SI TRATTA DI STABILIRE CHI HA RAGIONE, MA DI RISPETTARE I MOTIVI**

**DELL'ALTRO – ANCHE SE CREDIAMO CHE SI STIA SBAGLIANDO. SE NON LO FACCIAMO, APPARIRÀ L'EGO PER DARE ORDINI – E NOI INVECE VOGLIAMO ESATTAMENTE IL CONTRARIO. RISPETTIAMO IL PROCESSO E IL PERCORSO DI OGNUNO, È PERSONALE E NON TRASFERIBILE!**

Siamo nella Luna Galattica del Falco dell'Integrità. Vedi:  
<http://www.13lune.it/fileupload/Noosletter%2072.pdf>

È l'Onda Incantata n° 6 dello Tzolkin, dell'Allacciatore dei Mondi, onda Bianca di raffinatezza; la sesta della Genesi del Drago, la seconda del Castello Bianco Nord dell'Attraversare, *Corte della Morte*.

L'Allacciatore dei Mondi Bianco è il segno n° 6 e negli Archetipi Galattici è noto come *Lo Ierofante*.

Continuiamo a seguire la pratica indicataci dalla Regina Rossa: “812 Giorni alla Coscienza Solare”. Vedi: [http://www.13lune.it/fileupload/812\\_giorni\\_alla\\_coscienza\\_solare.pdf](http://www.13lune.it/fileupload/812_giorni_alla_coscienza_solare.pdf)

**N S 1. 28. 8. 18. Kali. Argento. Mantra: HRIM. Centro Segreto. Unità Psi Crono: KIN 160 (mercoledì 24-2-2016)**

**MANO LUNARE BLU – Kin 67**

**MANO:** Azione: **CONOSCERE.** Potere: **REALIZZAZIONE.** Essenza: **GUARIGIONE.**

**LUNARE:** Azione: **STABILIZZARE.** Potere: **POLARIZZARE.** Essenza: **SFIDA.**

La Camera Lunare polarizza la sfida. Quali sono gli ostacoli?

559° degli *812 Giorni alla Coscienza Solare*. La stabilità dell'Allacciatore dei Mondi arriva con la conoscenza della Mano. In ogni vita impariamo cose diverse e completiamo tutte le tappe del nostro viaggio spirituale per diventare maestri di saggezza e di luce. Superiamo gli ostacoli e avanziamo approfittando del fatto che ad ogni sfida vinta corrisponde un premio per l'essere che alberga nel corpo fisico.

**CERCHIAMO LA GUARIGIONE COMPLETA DEL CORPO E DELLO SPIRITO. SE NON CI RIUSCIAMO, NON IMPORTA: CIÒ CHE CONTA È LO SFORZO REALIZZATO PER MODIFICARE QUANTO NECESSARIO E RAGGIUNGERE GLI OBIETTIVI PROGRAMMATI. IL CAMMINO È PARTE DELLA META. NON OCCORRE ASPETTARE DI ARRIVARE ALLA FINE PER AGIRE. IL PERCORSO È LA COSA PIÙ PREZIOSA E PREGIATA. CI GODREMO OGNI PASSEGGIATA, OGNI RIPOSO, OGNI INCONTRO CON ALTRI VIANDANTI NELLA VITA E IMPAREREMO DA OGNUNO DI LORO.**

**N S 1. 28. 8. 19. Alfa. Turchese. Mantra: HRAUM. Gola. Unità Psi Crono: KIN 161 (giovedì 25-2-2016)**

**STELLA ELETTRICA GIALLA – Kin 68**

**STELLA:** Azione: **INFONDERE BELLEZZA.** Potere: **ELEGANZA.** Essenza: **ARTE.**

**ELETTRICA:** Azione: **VINCOLARE.** Potere: **ATTIVARE.** Essenza: **SERVIZIO.**

La Camera Elettrica attiva il servizio. Come posso raggiungere la meta?

560° degli *812 Giorni alla Coscienza Solare*. La bellezza della Stella si attiva affinché l'Allacciatore dei Mondi possa realizzare il suo proposito di essere l'intermediario tra questo mondo di bellezza e quello dello spirito, che è di amore e di pace. È il giorno indicato per attivarci e realizzare l'arte che siamo in grado di fare, oppure ascoltare o vedere quello che ci piace e che crediamo di non avere la capacità di esprimere.

**DALL'ISTANTE IN CUI CI SVEGLIAMO SENTIAMO L'ARMONIA DENTRO DI NOI, E CI PROPONIAMO DI PASSARE UN GIORNO DEDICATO QUANTO PIÙ POSSIBILE ALL'ARTE, IN TUTTI I SUOI ASPETTI. COMINCIAMO COL CREARE PACE NEL NOSTRO AMBIENTE: SORRIDENDO, CANTANDO, FISCHIANDO, E MOSTRANDO QUEST'ALLEGRIA CHE SI MANIFESTA CON PUREZZA QUANDO VIENE DA DENTRO, DAL CUORE. OGGI LA SENSIBILITÀ CI PERMETTERÀ DI RESPIRARE PROFONDAMENTE E DI GODERCI OGNI SITUAZIONE CHE LA VITA CI OFFRIRÀ. LA BELLEZZA LA PORTIAMO DENTRO, LA TIRIAMO FUORI E LA CONDIVIDIAMO!**

**N S 1. 28. 8. 20. Limi. Giada. Mantra: HRUM. Plesso Solare. Unità Psi Crono: KIN 162 (venerdì 26-2-2016)**

**LUNA AUTOESISTENTE ROSSA – Kin 69 – Portale di Attivazione Galattica.**

**LUNA:** Azione: **PURIFICARE**. Potere: **ACQUA UNIVERSALE**. Essenza: **FLUSSO**.

**AUTOESISTENTE:** Azione: **MISURARE**. Potere: **DEFINIRE**. Essenza **FORMA**.

La Camera Autoesistente definisce la forma. Qual è la forma dell'Azione?

561° degli *812 Giorni alla Coscienza Solare*; comincia il ventunesimo ciclo di 28 Giorni alla Coscienza Solare. La Luna ci mostra che esistono diverse forme per sciogliere i legami e dissolvere l'ego. Cerchiamo la sua purificazione quando sentiamo che siamo qualcosa di più di un corpo, una mente e delle relazioni. Nell'attraversare le frontiere dell'impalpabile, ci ritroviamo con nuove energie, con porte che si aprono per noi – nell'oltrepassarle troveremo la vita al di là di ciò che abitualmente intendiamo per 'vita'.

**SE CONSERVIAMO RANCORE E RICORDI SPIACEVOLI, QUANDO QUALCOSA CE LO RIPROPORRÀ TORNEREMO AD ESSERE INFELICI E A RIPORTARE NEL PRESENTE EVENTI DEL PASSATO CHE NON HANNO SOLUZIONE (PERCHÉ SONO GIÀ SUCCESSI), E CHE SONO PRONTI PER ESSERE PURIFICATI E POTER FLUIRE COSÌ CON PIÙ PUREZZA. VIVIAMO LA NOSTRA VITA CREDENDO CHE QUALCUN ALTRO CI ABBAIA DANNEGGIATO; SE IL PERDONO E IL DIMENTICARE FANNO PARTE DEL NOSTRO PRESENTE, NON PERMETTEREMO A QUELLE EMOZIONI DI DISTORCERE LA NOSTRA CENTRATURA.**

**N S 1. 28. 8. 21. Silio. Oro. Mantra: HRAIM. Cuore. Unità Psi Crono: KIN 163 (sabato 27-2-2016)**

**CANE INTONANTE BIANCO – Kin 70**

**CANE:** Azione: **AMARE**. Potere: **CUORE**. Essenza: **LEALTÀ**.

**INTONANTE:** Azione: **COMANDARE**. Potere: **AUTORITÀ**. Essenza: **RADIANZA**.

La Torre Intonante riunisce le risorse e irradia il comando.

562° degli 812 Giorni alla Coscienza Solare. Gli esseri umani acquisiscono il potere interiore quando alle azioni che realizzano danno il potere dell'amore. Il termine *amore* è difficile da definire, per questo è il tema preferito da poeti e scrittori. L'amore di cui stiamo parlando va al di là dei sentimenti terreni, è un amore che ci riempie pienamente il cuore e invita le nostre cellule a danzare in allegria.

**IL CANE È AMICO E COMPAGNO FEDELE DELL'ESSERE UMANO. CHIEDE SOLO IL SUO AMORE, CHE È LO STESSO CHE LUI DÀ AL SUO PADRONE. NOI VENIAMO DA DIO – METAFORICAMENTE PARLANDO, IL NOSTRO PADRONE: GLI MOSTRIAMO LEALTÀ? L'AMORE CHE LUI CI DÀ, LO RICEVIAMO E LO ESPANDIAMO? SENTIAMO QUESTO AMORE CHE VA AL DI LÀ DEI SENTIMENTI TERRESTRI? L'AMORE, CHE NON È FACILE DA DEFINIRE, SI MANIFESTA E SI ESPANDE ATTRAVERSO DETERMINATE PERSONE CHE SONO CIÒ CHE DICONO DI ESSERE E LO SENTONO MOLTO PROFONDAMENTE. CONOSCI QUALCUNO CHE È COSÌ?**

**MEDITAZIONE DEL PONTE DELL'ARCOBALENO  
CIRCUMPOLARE!**

<http://www.13lune.it/arguments.php?idArgs=36>

**FIN QUI ABBIAMO STABILITO LA BASE GALATTICA DELL'AZIONE**

**N S 1. 28. 8. 22. Dali. Onice. Mantra. OM. Corona. Unità Psi Crono: KIN 164  
(domenica 28-2-2016)**

**SCIMMIA RITMICA BLU – Kin 71**

**SCIMMIA:** Azione: **GIOCARE.** Potere: **MAGIA.** Essenza: **ILLUSIONE.**

**RITMICA:** Azione: **EQUILIBRARE.** Potere: **ORGANIZZARE.** Essenza: **UGUAGLIANZA.**

La Camera Ritmica organizza l'uguaglianza. Amministra la sfida.

563° degli 812 Giorni alla Coscienza Solare. Eptade 32, Gialla: “*Hunab Ku Trasmette l'Unità della Totalità come Illuminazione*”. La Scimmia arriva e, con la sua allegria, ci mostra che per evolvere la coscienza dobbiamo cercare felicità e allegria. La vita va vissuta da diverse prospettive: familiare, lavorativa, delle amicizie, e soprattutto spirituale. Siamo venuti sulla terra per diventare esseri speciali, pur partendo dall'uguaglianza. La vita è pura magia: ogni situazione può essere affrontata in molti modi, sei tu che decidi la tua risposta personale, con la tua libertà.

**SE AFFRONTIAMO ALCUNE SITUAZIONI DELLA VITA COME UN GIOCO IN CUI SIAMO SOLO UNO DEI PARTECIPANTI, QUANDO TOCCA A NOI GIOCARE POTREMO DECIDERE DOVE ANDARE, QUALE STRADA CI CONVIENE PRENDERE, CON QUALI ALTRI GIOCATORI CI PIACE PROSEGUIRE IL CAMMINO, COSA POSSONO APPORTARE GLI ALTRI... È IL GIOCO PIÙ IMPORTANTE DELLA NOSTRA ESISTENZA. LA SCIMMIA CI RICORDA CHE PER EQUILIBRARCI DOBBIAMO GUARDARE UN PO' PIÙ IN LÀ DI CIÒ CHE ABBIAMO DAVANTI A NOI. QUALI MONDI CI MOSTRA LA SCIMMIA NELLA TAVOLA DI GIOCO DELLA VITA?**

**HUNAB KU o.o (lunedì 29-2-2016 nel calendario gregoriano)**

*Hunab Ku o.o* cade sempre tra un giorno Scimmia e un giorno Umano. Questo giorno dell'anno bisestile fu ridefinito da papa Gregorio XIII, che cambiò la regola in modo tale che gli anni di fine secolo si contano come bisestili solo se il numero che precede il doppio zero è divisibile per quattro. Così il 1600 e il 2000 furono anni bisestili, mentre 1700, 1800 e 1900 non lo furono! *Hunab Ku o.o* è il giorno perfetto per sintonizzarci con la pura atemporalità, e trascendere il concetto del tempo lineare.

*Coordino al fine di potenziare  
Enumerando la totalità  
Sigillo il cosmo dell'Unità  
Con il tono galattico della vacuità  
Sono guidato dal mio stesso potere duplicato  
Sono l'attivatore di tutti i  
Portali Galattici – entra in me!*

**N S 1. 28. 8. 23. Seli. Ossidiana. Mantra: HRAM. Radice. Unità Psi Crono: KIN 168, Portale di Attivazione Galattica (martedì 1-3-2016)**

**UMANO RISONANTE GIALLO – Kin 72 – Portale di Attivazione Galattica.**

**UMANO:** Azione: **INFLUENZARE.** Potere: **LIBERO ARBITRIO.** Essenza: **SAGGEZZA.**

**RISONANTE:** Azione: **ISPIRARE.** Potere: **CANALIZZARE.** Essenza: **SINTONIA.**

La Camera Risonante canalizza l'ispirazione. Sintonizza Servizio e Azione.

564° degli 812 *Giorni alla Coscienza Solare.* L'Umano, con la sua capacità di decidere ed esercitare il suo libero arbitrio con saggezza, ci invita oggi a meditare sui mondi che l'Allacciatore dei Mondi ci mostra. Se in raccoglimento entriamo in connessione con altre energie superiori di amore, e ci mostriamo ricettivi e in sintonia con esse, riceveremo ciò che ci ispirerà, prendendo nota di ciò che è importante per non rischiare di dimenticarcelo.

**I GIORNI DEL TONO RISONANTE SONO SPECIALI PER CERCARE LE CONNESSIONI PIÙ ELEVATE, POICHÉ LE ENERGIE CI SINTONIZZANO CON ESSE. SPERIMENTIAMO L'ISPIRAZIONE PER ACCETTARE QUELLO CHE CI SUCCEDA E NON COMPRENDIAMO: LA MORTE DEI PROPRI CARI; L'ABBANDONO DI FAMILIARI O AMICI PER SITUAZIONI DI RABBIA; LE MALATTIE; LA MANCANZA DI LAVORO, ECC. FORSE IN QUESTI MOMENTI SPECIALI LA COSA MIGLIORE DA FARE È ACCETTARE, ANCHE SE NON COMPRENDIAMO, CHE LA VITA HA IL SUO DESTINO INELUTTABILE E CHE NOI IMPARIAMO PRECISAMENTE DA QUEI PROCESSI CHE CI CAUSANO PROBLEMI.**

**N S 1. 28. 8. 24. Gamma. Cristallo. Mantra: HRAHA. Terzo Occhio. Unità Psi Crono: KIN 168, Portale di Attivazione Galattica (mercoledì 2-3-2016)**

**VIANDANTE DEL CIELO GALATTICO ROSSO – Kin 73**

**VIANDANTE DEL CIELO:** Azione: **ESPLORARE.** Potere: **SPAZIO.** Essenza: **VIGILANZA.**

**GALATTICO:** Azione: **MODELLARE.** Potere: **ARMONIZZARE.** Essenza: **INTEGRITÀ.**

La Camera Galattica modella l'integrità. L'Azione ottiene la forma.

565° degli *812 Giorni alla Coscienza Solare.* In ogni onda incantata, quando arriva il tono Galattico, facciamo un ripasso dell'onda incantata (vedi:

<http://www.13lune.it/fileupload/Onda%20odel%20Viandante.pdf>) e riflettiamo sulla sua energia e sugli eventi che ci ha portato, per vedere se l'abbiamo integrata.

Oggi è giorno di Tartaruga Magica nel Telektonon: coincidono la Luna Galattica ed il tono Galattico del Viandante del Cielo. Camminiamo sulla terra cercando di stabilire la connessione con gli altri mondi mostratici dall'Allacciatore dei Mondi. Essi sono visibili solo con l'occhio interiore, riflesso nell'apertura spirituale del terzo occhio, al centro della fronte. È così che l'armonia si mostra pienamente: agiamo con assoluta integrità e adattiamo la vita all'evoluzione della coscienza. Cresciamo grazie alle esperienze che viviamo sulla terra e ci incamminiamo con l'anima verso il cielo, dove regna la PACE.

**I GIORNI VOLANO: CI SIAMO APPENA ALZATI E GIÀ TORNIAMO A DORMIRE. UN BEL DETTO RECITA: «NON RIMANDARE A DOMANI QUELLO CHE PUOI FARE OGGI». CHIEDIAMOCI: E SE NON CI FOSSE UN DOMANI, PER QUALCUNO DI NOI? SIAMO SICURI DI AVER FATTO TUTTO QUELLO CHE CI ERAVAMO PROPOSTI PER PROGREDIRE EVOLUTIVAMENTE? LASCEREMO CONTI IN SOSPEO? POTREMO VIAGGIARE ALL'ALTRO LATO LIBERI COME GLI UCCELLI, SENZA CATENE TERRESTRI? È UN BUON MOMENTO PER QUESTE RIFLESSIONI!**

**N S 1. 28. 8. 25. Kali. Argento. Mantra: HRIM. Centro Segreto. Unità Psi Crono: KIN 168, Portale di Attivazione Galattica (giovedì 3-3-2016)**

**MAGO SOLARE BIANCO – Kin 74**

**MAGO:** Azione: **INCANTARE.** Potere: **ATEMPORALITÀ.** Essenza: **RICETTIVITÀ.**

**SOLARE:** Azione: **REALIZZARE.** Potere: **PULSARE.** Essenza: **INTENZIONE.**

La Torre Solare pulsa l'intenzione. L'Azione è posta in movimento.

566° degli *812 Giorni alla Coscienza Solare.* Uinal 12, CEH: “*Abbandona l'abituale cautela e raggiunge la chiara luce*”. Nel tono Solare di quest'onda incantata troviamo il Mago – è lui che pone in movimento l'Azione. La ricettività e il vivere senza tempo sono alleati dell'Allacciatore dei Mondi, poiché la morte di cui parliamo è simbolica e viene con l'intenzione che ogni essere umano si distacchi da eventi ed emozioni – come esercizio per familiarizzare con l'ineluttabile morte, che uno di questi giorni ci toccherà. Realizzeremo il cammino verso l'eternità con le azioni che compiamo e che cambiamo, a forza di pronunciare e spezzare incantesimi. La vita è fatta di visioni che non si vedono; contatto con cose immateriali; voci che non hanno suono; fragranze che non vengono dai profumi presenti. È la percezione dell'essere che si manifesta in questa forma.

**TUTTI GLI ESSERI UMANI SONO UGUALI, ABBIAMO LE STESSE CAPACITÀ PSICHICHE – QUALCUNO A FIOR DI PELLE, ALTRI SOLO ALLO STATO DI POTENZIALITÀ. I DONI DIVINI DI CUI SIAMO STATI DOTATI E CHE ABBIAMO RICEVUTO IN ALCUNI SONO ANCORA DORMIENTI,**

**MENTRE IN DETERMINATE PERSONE SI SONO GIÀ RISVEGLIATI. LA FELICITÀ SI MANIFESTA QUANDO CI RENDIAMO CONTO CHE LA VITA CI SORRIDE E CI PORTA CIÒ CHE È NECESSARIO PER EVOLVERE – CIÒ CHE CI SERVE, NON NECESSARIAMENTE CIÒ CHE CHIEDIAMO PER IL CORPO O SUL PIANO MATERIALE. CHIEDIAMOCI: PERCHÉ SI SONO CREATE QUESTE CIRCOSTANZE?**

### **FIN QUI L'ESTENSIONE SOLARE DEL RITMO DELL'AZIONE**

**N S 1. 28. 8. 26. Alfa. Turchese. Mantra: HRAUM. Gola. Unità Psi Crono: KIN 173, Portale di Attivazione Galattica (venerdì 4-3-2016)**

**AQUILA PLANETARIA BLU – Kin 75**

**AQUILA:** Azione: **CREARE**. Potere: **VISIONE**. Essenza: **MENTE**.

**PLANETARIA:** Azione: **PRODURRE**. Potere: **PERFEZIONARE**. Essenza: **MANIFESTAZIONE**.

La Camera Planetaria perfeziona la manifestazione. Azione e Sfida s'incontrano.

567° degli 812 Giorni alla Coscienza Solare. L'Aquila nel tono Planetario manifesta la sfida della Mano che si è equilibrata con la Scimmia. È un giorno perfetto per manifestare l'azione dell'Allacciatore dei Mondi, per entrare in connessione con la nostra vera essenza e permettere che l'Aquila ci porti in viaggio con sé in quel luogo magico dove ci stanno aspettando i maestri di saggezza. Permettiamo che la visione sia più ampia, per vedere i mondi che visiteremo. La mente è molto potente e ci convince di cose di cui a volte non ci rendiamo conto – cose che ci arrivano da fuori, reiteratamente, con il preciso intento di convincerci.

**RICORDEREMO PER TUTTA L'ETERNITÀ CHE SIAMO COME L'AQUILA, CHE VA DOVE VUOLE E CHE VOLA TRA LE ALTURE. MEDITEREMO PER ENTRARE IN CONNESSIONE CON LE DIMENSIONI SUPERIORI DI LUCE E AMORE. ESSE CI DANNO UNA VISIONE GLOBALE, PANORAMICA: NULLA SFUGGE LORO. DA PARTE NOSTRA CI SFORZEREMO DI VEDERE OGNI SITUAZIONE IN MANIERA COMPLETA, DALLA SUA ORIGINE FINO ALLA FINE, PER NON INCAPPARE IN CONSIDERAZIONI ERRONEE, INCOMPLETE O FUORVIANTE. SIAMO BELLE AQUILE, VEDIAMO E CREIAMO CON UNA MENTE SPECIALE ED ELEVATA!**

**N S 1. 28. 8. 27. Limi. Giada. Mantra: HRUM. Plesso Solare. Unità Psi Crono: KIN 173, Portale di Attivazione Galattica (sabato 5-3-2016)**

**GUERRIERO SPETTRALE GIALLO – Kin 76**

**GUERRIERO:** Azione: **INTERROGARE**. Potere: **INTELLIGENZA**. Essenza: **CORAGGIO**.

**SPETTRALE:** Azione: **LASCIAR ANDARE**. Potere: **DISSOLVERE**. Essenza: **LIBERAZIONE**.

La Camera Spettrale libera dal servizio. L'Azione dissolve il servizio.

568° degli 812 Giorni alla Coscienza Solare. Nulla è come appare. Siamo abituati a rispondere agli impulsi provenienti dall'esterno, che la maggior parte delle volte non corrispondono a quello che affermano. Per questo arriva il Guerriero e ci apre gli occhi



ricordandoci che l'intelligenza è molto utile e che il coraggio di interrogare, dubitare o mettere in discussione non è male – al contrario, è tutta salute. Ci aiuta a disfarci di ciò che non serve più – anche di idee che abbiamo da molto tempo. Siamo bombardati da una quantità infinita di sollecitazioni, grazie soprattutto ai mezzi di comunicazione sempre più invadenti; ciononostante, cercheremo la verità nel cuore, ed essa ci indurrà a mettere in discussione tutto ciò che non sentiamo come nostra verità. Oggi è un giorno speciale per sentire che tutto quello che ci ha insegnato l'Allacciatore dei Mondi è reale.

**VIAGGIAMO AI CONFINI DELLA CREAZIONE NELL'INTIMITÀ DELLA MEDITAZIONE, E CI CHIEDIAMO SE I PASSI CHE FACCIAMO CI PORTANO REALMENTE A LASCIAR ANDARE COSE AD AVVENTURARCI PER I SENTIERI CHE CI RISUONANO CON IL PASSAR DEL TEMPO. NIENTE È STATICO, TUTTO È IN CONTINUO MOVIMENTO. IMPARIAMO A SENTIRE LE COSE E LE ENERGIE CHE CI CIRCONDANO E RIFLETTIAMO INTERIORMENTE PER VEDERE IN CHE MODO SI RELAZIONANO CON LE NOSTRE CREDENZE E CON QUELLO CHE CI ASPETTIAMO DA QUESTA VITA.**

**N S 1. 28. 8. 28. Silio. Oro. Mantra: HRAIM. Cuore. Unità Psi Crono: KIN 173, Portale di Attivazione Galattica (domenica 6-3-2016)**

**TERRA CRISTALLO ROSSA – Kin 77 – Portale di Attivazione Galattica.**

**TERRA:** Azione: **EVOLVERE**. Potere: **NAVIGAZIONE**. Essenza: **SINCRONICITÀ**.

**CRISTALLO:** Azione: **UNIVERSALIZZARE**. Potere: **CONSACRARE**. Essenza: **COOPERAZIONE**.

La Camera Cristallo consacra alla cooperazione. Si riunisce la Tavola Rotonda, si condivide l'azione passata e si progetta l'azione futura.

569° degli 812 Giorni alla Coscienza Solare. Oggi si conclude la Luna Galattica, 28 giorni in cui abbiamo vissuto l'integrità. La Terra ci offre l'opportunità di realizzare la Riunione Cristallo dei Maghi della Terra organizzata dalla Famiglia Centrale: Terra Rossa, Vento Bianco, Mano Blu e Umano Giallo. Si ripassa l'onda incantata in corso, dell'Allacciatore dei Mondi, e si prepara quella successiva, della Tempesta Blu. È il momento di universalizzare tutto ciò che abbiamo vissuto in questi giorni con il proposito dell'Allacciatore dei Mondi. Riconosciamo che tutti i progetti di vita hanno il fine di evolvere la coscienza, osservando con attenzione le Sincronicità – che non sono casualità. Tutto quello che succede ha una sua ragione superiore, a prescindere dal fatto che noi sappiamo comprenderla o accettarla. È domenica nel gregoriano, dunque è un giorno opportuno per uscire e andare nella natura, contemplare un albero, ammirare il cielo e le nubi, goderci la brezza soave, respirare aria pura, entrare in connessione con gli elementali dei luoghi, meditare e tante altre cose che la terra ci offre.

**ESISTE MAGGIOR BELLEZZA DI QUELLA DI CONTEMPLARE LA NATURA CHE CI CIRCONDA? CI COLMA DI FELICITÀ? VEDIAMO LA CREAZIONE DI DIO IN OGNI PENNELLATA CHE SCOPRIAMO? CREDIAMO CHE LA TERRA SIA QUALCOSA DI PIÙ DI UN GLOBO DI SABBIA E ACQUA? CI IDENTIFICHIAMO QUANDO ALTRE PERSONE LA CHIAMANO GAIA O ESSERE VIVENTE E COSCIENTE? IN CITTÀ, USCIAMO E ANDIAMO AL PARCO AD OSSIGENARCI MEGLIO? OSSERVIAMO LE SINCRONICITÀ CHE**

**CI SUCCEDONO? PER EVOLVERE DOBBIAMO DEDICARCI O CONSACRARCI A NOI STESSI, A CONOSCERCI E A SAPERE REALMENTE CHE COSA STIAMO CERCANDO!**

**MEDITAZIONE DEL PONTE DELL'ARCOBALENO  
CIRCUMPOLARE!**

<http://www.13lune.it/arguments.php?idArgs=36>

**ABBIAMO COSÌ COMPLETATO LA  
TRASFORMAZIONE PLANETARIA DELL'AZIONE**

**LUNA SOLARE DEL GIAGUARO DELL'INTENZIONE. I DUE MERIDIANI ELETTRICI. COME POSSO REALIZZARE IL PROPOSITO? SOLARE: AZIONE: REALIZZARE. POTERE: PULSARE. ESSENZA: INTENZIONE. DAL 7 MARZO AL 3 APRILE 2016. ANNO DEL MAGO PLANETARIO BIANCO.**

**N S 1. 28. 9. 1. Dali. Onice. Mantra. OM. Corona. Unità Psi Crono: KIN 106, Portale di Attivazione Galattica (lunedì 7-3-2016)**

**SPECCHIO COSMICO BIANCO – Kin 78**

**SPECCHIO:** Azione: RIFLETTERE. Potere: **CIÒ CHE NON HA FINE.** Essenza: **ORDINE.**

**COSMICO:** Azione: **TRASCENDERE.** Potere: **PERSEVERARE.** Essenza: **PRESENZA.**

Il Portale Cosmico trascende e spicca il volo magico. Ritorno magnetico.

*570° degli 812 Giorni alla Coscienza Solare. Eptade 33, Rossa, “Il Sesso Evoluto come Navigazione Termico-Luminica”. Oggi è Specchio Cosmico e termina l'onda incantata dell'Allacciatore dei Mondi Bianco; allo stesso tempo cominciano la Luna Solare del Giaguaro dell'Intenzione e l'Eptade 33, Rossa. È un giorno di fine e inizio. Questo ci mostra che il tempo della quarta dimensione è registrato in questo calendario delle 13 Lune, e che un giorno appartiene a molteplici ordini di simultaneità. L'Allacciatore dei Mondi ci propone di entrare in connessione con altre dimensioni, e lo Specchio ci offre il riflesso di ciò che non ha fine, per farci realizzare questo viaggio così meraviglioso e farci godere di ciò che ci porterà. Specchio magico, mostrami altri luoghi del cosmo dove io possa viaggiare, entrare in connessione con gli esseri che ci vivono e tornare indietro con il gran tesoro di esperienze e di informazione.*

**VIVENDO ESPERIENZE SEMPRE PIÙ SPIRITUALI, L'EGO SI VA DILUENDO, DISSIPANDO. ENTRIAMO IN COMUNICAZIONE CON ESSERI CHE LO HANNO GIÀ SUPERATO E CHE CI PARLANO CON GRANDE UMILTÀ. SE RACCOGLIAMO I LORO MESSAGGI CON RISPETTO E ATTENZIONE, CI ARRIVERÀ MOLTA INFORMAZIONE PREZIOSA E DI GRANDE UTILITÀ PER QUESTO MOMENTO EVOLUTIVO DEL PIANETA. PERCHÉ L'EVOLUZIONE È UN'OPPORTUNITÀ CHE NON HA FINE, CHE CONSTA DI NASCITE E MORTI CHE HANNO IL FINE DI FARCI APPRENDERE E GIUNGERE ALL'ILLUMINAZIONE FINALE. CAMMINIAMO INSIEME CON GIOIA VERSO DIO!**

**E DA QUI CI TRASFERIAMO COSMICAMENTE ALL'ONDA INCANTATA  
DELLA TEMPESTA BLU E REALIZZIAMO IL RITORNO MAGNETICO**

Scritto da Maria Teresa Rodriguez, Mago Elettrico Bianco

[mariateresamaya@gmail.com](mailto:mariateresamaya@gmail.com)      [www.ondaencantada.com](http://www.ondaencantada.com)      [www.13lunas.net](http://www.13lunas.net)  
[www.lawoftime.org](http://www.lawoftime.org)    [www.portaldeconciencia.com](http://www.portaldeconciencia.com)      [www.galacticspacebook.com](http://www.galacticspacebook.com)

e tradotto dall'insostituibile Equipe traduttori PAN Italia

[www.13lune.it](http://www.13lune.it)